



切花產業分析

李俊杉

日期: 102/03/29

簡報大綱

- 一、產業定義
- 二、主要鮮切花產品
- 三、國內生產概況
- 四、切花產業物流與營銷通路
- 五、國外生產概況
- 六、產業價值鏈
- 七、主要產品國內、外市場分析
- 八、SWOT 分析

切花產業定義

產業定義：

- (1) 凡具吸水性良好、瓶插壽命長、枝梗長度適當、品種多樣又能周年生產並能以無性繁殖法維持品種特性之生產條件，以供插花、裝飾或佈置之用者，皆可謂之切花(Cut Flower) (黃敏展，1996)。
- (2) Cut flowers are parts of plants, characteristically including the blooms or “inflorescences” and some attached plant materials, but not including roots and soil. (USITC，2003)
- (3) Cut flowers refer to flowers starting to blossom or flower buds that are cut with branches, stems, and leaves to be used for bouquets or decorations. Cut flowers are grouped into two categories of “fresh cut flowers” and “non-fresh cut flowers” such as preserved flowers. Typical fresh cut flowers include roses, carnations, orchids, chrysanthemums, and lilies. Plant leaves, branches, and bulbs etc. are not included. (JETRO，2011)
- (4) The present standard shall apply to fresh cut flowers and flower buds for bouquets or for ornamental purposes, other than those which are the subject of an individual standard. (UN/ECE，1994)
- (5) The Cut Flower and Foliage Industry in Australia is part of the agricultural sector and engages in growing flowers and foliage for cutting and display. This typically includes traditional flowers (roses, gerberas, carnations and chrysanthemums), other exotic flowers, wildflowers or Australian native flowers. This industry does not include organisations involved in the growing of seedlings or ornamental plants (including flowers) for sale. (ISS Institute Inc.，2009)

主要鮮切花產品

稅號	貨名	第一欄 關稅稅率	第二欄 關稅稅率	第三欄 關稅稅率	輸入規定			
0603110000	玫瑰，鮮	20%	4%(瓜地馬拉) 8%(宏都拉斯) 8%(尼加拉瓜) 0%(巴拿馬) 8%(薩爾瓦多)	45%	B01/F02/MW0			
0603120000	康乃馨，鮮				B01/MW0			
0603130010	文心蘭，鮮				B01/MW0			
0603130020	蝴蝶蘭，鮮				B01/MW0			
0603130030	石斛蘭，鮮				B01/F02/MW0			
0603130040	東洋蘭，鮮				B01/F02/MW0			
0603130050	仙履蘭，鮮				B01/F02/MW0			
0603130060	嘉德麗雅蘭，鮮				B01/F02/MW0			
0603130090	其他蘭花，鮮				B01/F02/MW0			
0603140000	菊花，鮮				B01/F02/MW0			
0603199011	唐菖蒲，鮮				適用於世界貿易組織會員，或與中華民國有互惠待遇之國家或地區之進口貨物。	適用於特定低度開發、開發中國家或地區之特定進口貨物，或與我簽署自由貿易協定之國家或地區之特定進口貨物。	不得適用第一欄及第二欄稅率之進口貨物，應適用第三欄稅率。	B01/MW0
0603199012	火鶴花，鮮							B01/MW0
0603199013	百合，鮮							B01/MW0
0603199014	海芋，鮮	B01/MW0						
0603199015	金花石蒜，鮮	B01/MW0						
0603199016	洋桔梗，鮮	B01/MW0						
0603199017	晚香玉，鮮	B01/MW0						
0603199018	鬱金香，鮮	B01/MW0						
0603199090	其他花束用或裝飾用之切花及花蕾，鮮	B01/F02/MW0						
0603909000	其他花束用或裝飾用之切花及花蕾，乾、染色、漂白，塗裝或用其他方式處理者	18%	3.6%(瓜地馬拉) 7.2%(宏都拉斯) 7.2%(尼加拉瓜) 0%(巴拿馬) 7.2%(薩爾瓦多)	45%				B01

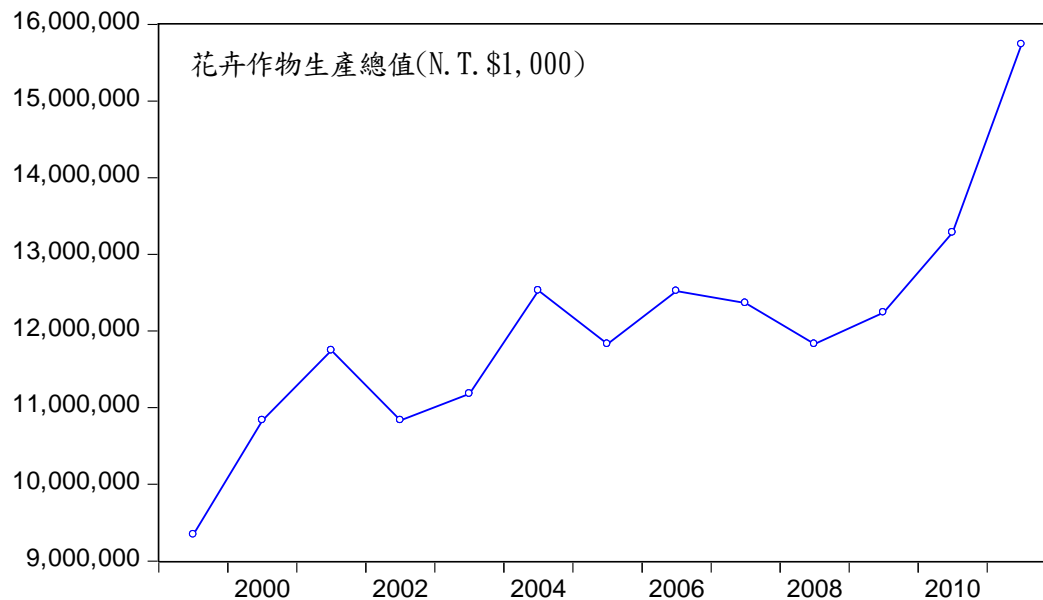
資料來源：財政部關務署

國內生產概況

台灣地區各類作物產值

單位：新台幣仟元

	稻米	雜糧作物	特用作物	蔬菜類	果品類	花卉	菇類	總計
2005	28,139,682	7,458,138	7,420,437	45,625,449	62,300,900	11,828,486	2,857,845	162,630,935
2006	29,379,921	7,998,832	8,117,544	44,027,684	67,665,646	12,521,064	2,980,841	172,691,533
2007	26,091,341	6,274,954	7,879,550	46,971,791	65,595,349	12,364,065	3,191,408	168,368,459
2008	31,362,747	7,307,213	8,284,282	48,514,048	68,146,840	11,830,201	3,662,672	179,108,569
2009	33,775,015	7,566,855	8,416,737	47,568,073	65,707,329	12,241,192	3,542,048	178,817,250
2010	30,355,766	8,471,371	10,537,317	51,087,595	70,969,742	13,284,014	4,090,987	188,796,791
2011	38,145,866	9,036,146	12,237,649	55,646,218	74,368,402	15,736,493	4,841,117	210,011,891



花卉作物為台灣重要農作產品，2011年總產值達新台幣157億元，佔我國農業部門總產值8%。2005年至2011年間產值成長33%，近兩年來國內產值更進一步提升，2011年產值年成長率高達18%。

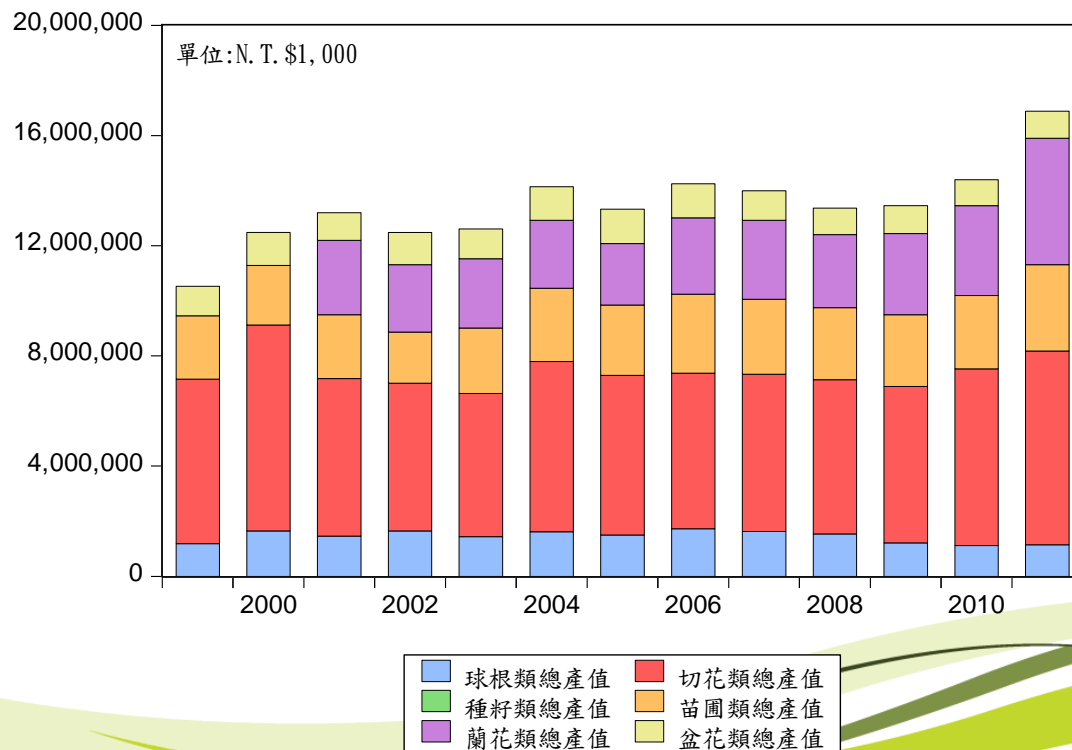
資料來源：行政院農委會農糧署；農業統計年報

國內生產概況

臺灣地區花卉作物生產概況

單位：公頃

	種植面積	切花	蘭花	球根類	種籽類	苗圃類	盆花類
2005	12,481	4,061	484	24	4	7,111	797
2006	13,375	4,265	574	10	7	7,695	824
2007	13,475	4,170	592	11	6	7,915	781
2008	13,109	3,912	579	7	3	7,808	800
2009	13,172	3,862	608	4	3	7,924	772
2010	13,181	3,707	645	5	1	8,048	775
2011	12,752	3,748	726	0	3	7,454	821



所有花卉作物中以切花類產值為最大占比，2011年切花產值達新台幣70億元，占全部花卉作物產值45%，每公頃產值達新台幣187萬元。各年產值占全部花卉作物產值均維持在40-50%之間，且有逐年緩慢遞減趨勢。

國內生產概況

地 區	切 花
台北地區	海芋、切葉枝材、金花石蒜
桃園地區	小蒼蘭、飛燕草
苗栗地區	香水百合、姬百合、洋桔梗
宜蘭地區	切葉枝材、鐵砲百合
台中地區	劍蘭、玫瑰、非洲菊、香水百合、葵百合、姬百合、蝴蝶蘭、萬代蘭、洋桔梗、愛麗斯、天堂鳥、火鶴花、石斛蘭、嘉德利亞蘭、文心蘭
彰化地區	麒麟草、瑪格麗特、玫瑰、菊花、非洲菊、琇線、翠菊、粉孔雀、夢幻草、卡斯比亞、劍蘭、石竹、蕾絲花、天堂鳥、蝴蝶蘭
雲林地區	菊花、切菜類、蘭花
台南地區	蝴蝶蘭、火鶴花
嘉義地區	康乃馨、翠菊、蝴蝶蘭、夜來香、卡斯比亞、蘭花
高雄地區	石斛蘭
台東地區	蝴蝶蘭
屏東地區	小鳥蕉類、赫蕉類、椰子類、火鶴花、仙丹花、石斛蘭、洋桔梗、文心蘭、蝴蝶蘭、夜來香、雞冠花、紅薑花、切葉類、粉孔雀
南投地區	袋鼠花、切葉枝材、康乃馨、滿天星、天堂鳥、文心蘭、東亞蘭、火鶴花、星辰花、洋桔梗、非洲菊、鐵砲百合、姬百合、麒麟草、玫瑰、一葉蘭、瑪格麗特
花蓮地區	國蘭、玫瑰

資料來源：行政院農委會

國內生產概況

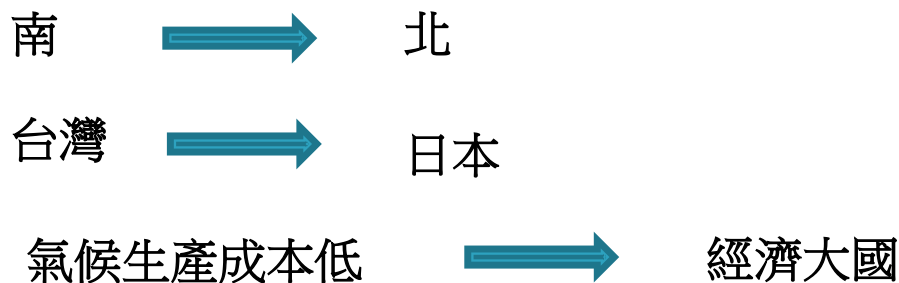
花卉植物已申請品種權數量

植物種類	數量	植物種類	數量
朵麗蝶蘭	391	石竹	5
蝴蝶蘭	131	日日春	5
聖誕紅	67	星辰花	5
菊花	44	孤挺花	4
長壽花	41	薑花	4
文心蘭	39	洋桔梗	4
玫瑰	35	一葉蘭	4
火鶴花	34	海芋	3
非洲菊	26	嘉德麗雅蘭	3
夜來香	19	石斛蘭	2
矮牽牛	15	蕙蘭	2
粗肋草	11	麒麟花	2
朱槿	8	唐菖蒲	1
新幾內亞鳳仙	6	彩葉芋	1
滿天星	5	銀柳	1
麗格秋海棠	5	彩金蘭	1
非洲鳳仙	5	捧心蘭	1

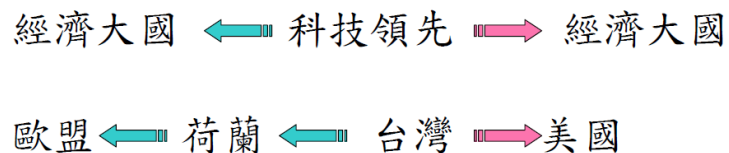
資料來源:謝廷芳,楊舜臣,陳駿季(2012)

切花產業物流

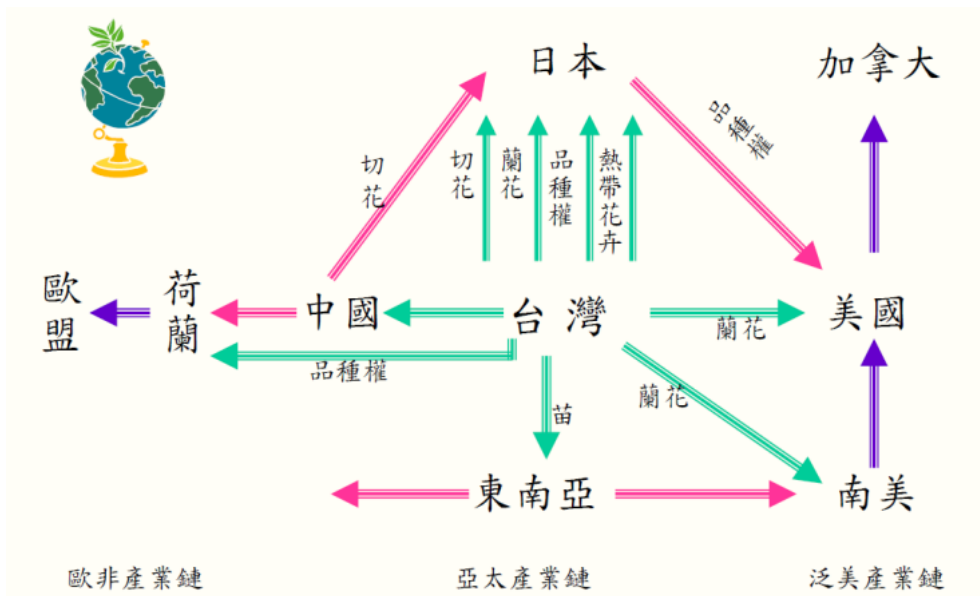
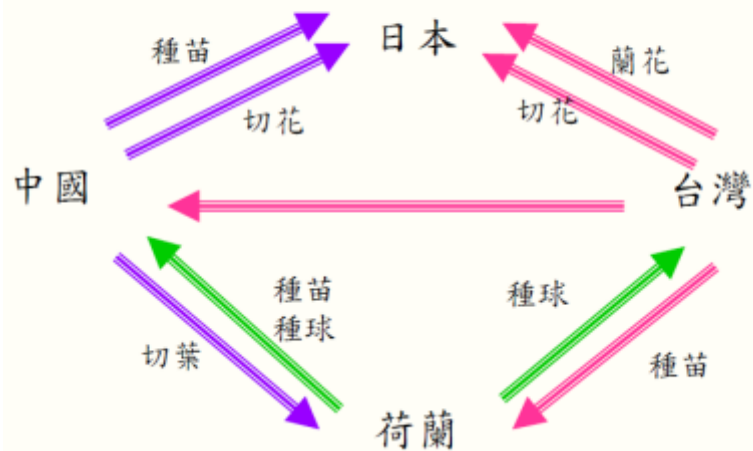
世界花卉物流



東西向物流



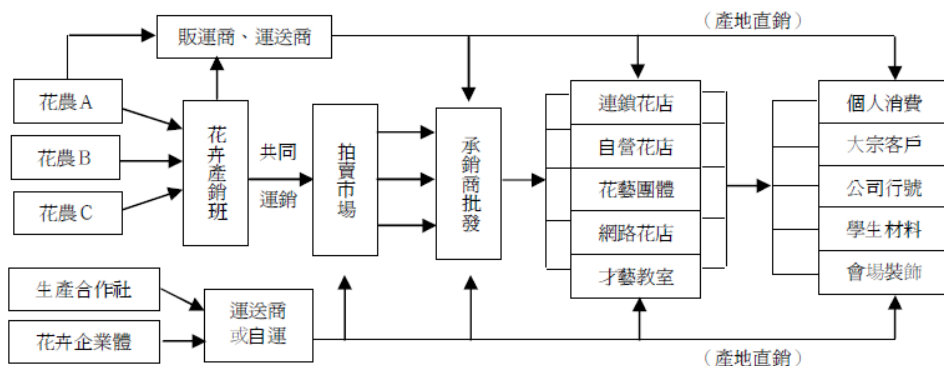
亞太花卉產業鏈之主要國家



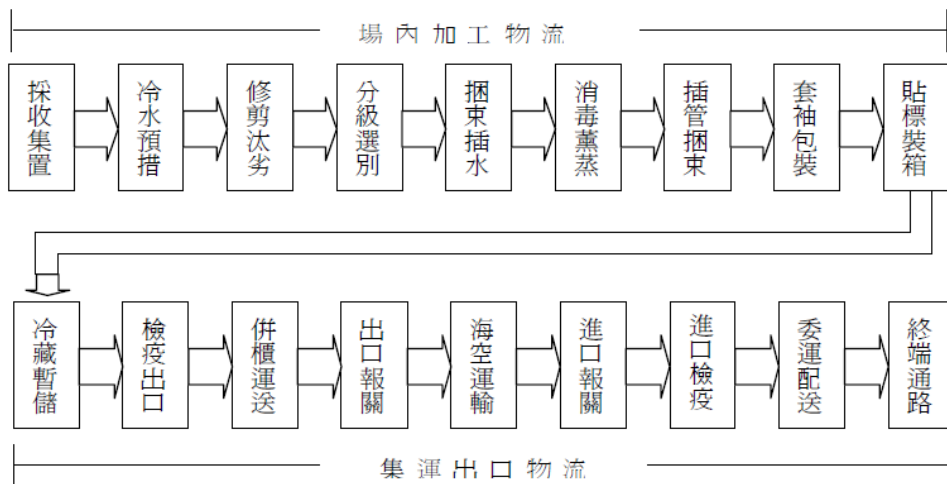
資料來源：朱建鏞、江純雅 (2009)

世界花卉運籌中心—台灣

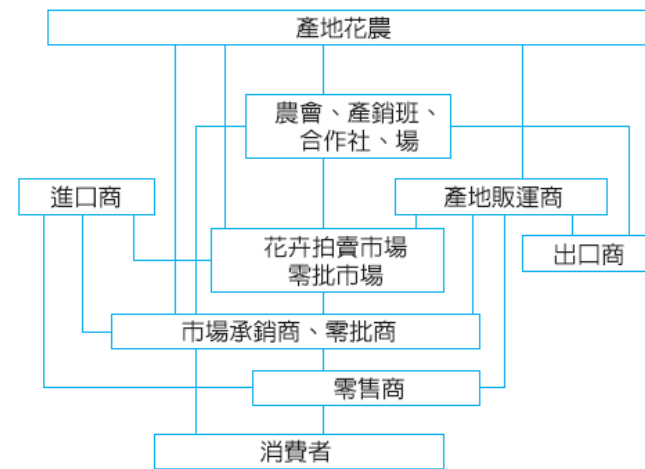
切花產業營銷通路



國內切花運銷通路



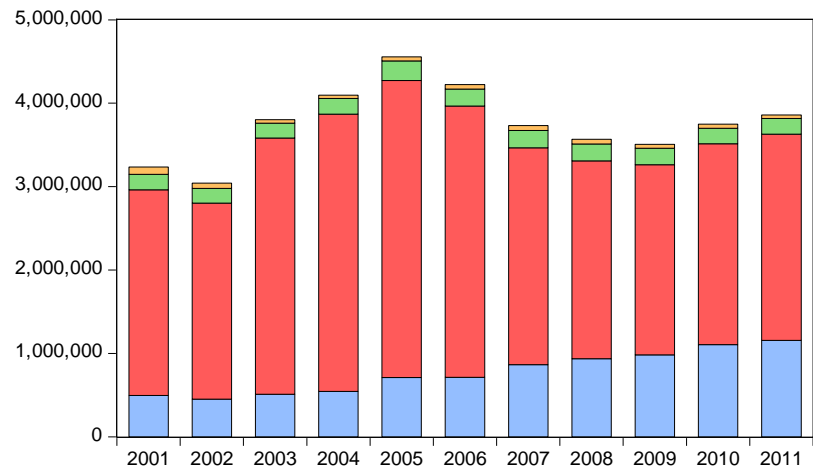
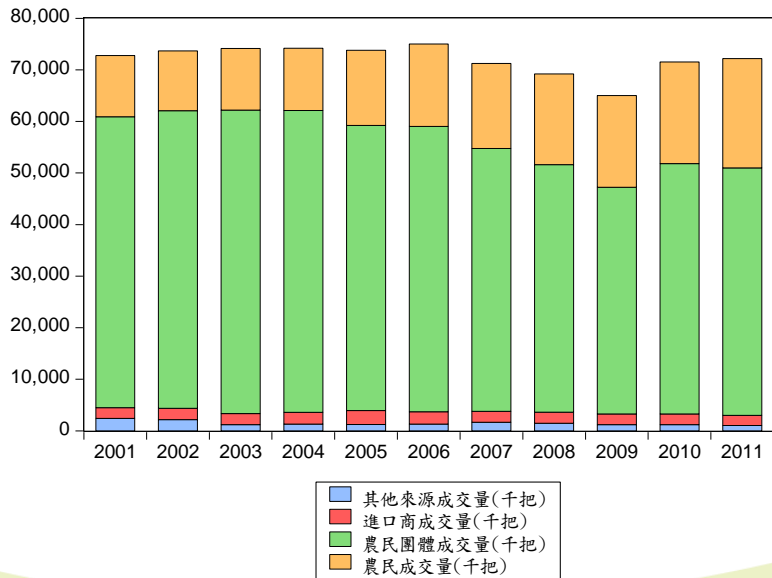
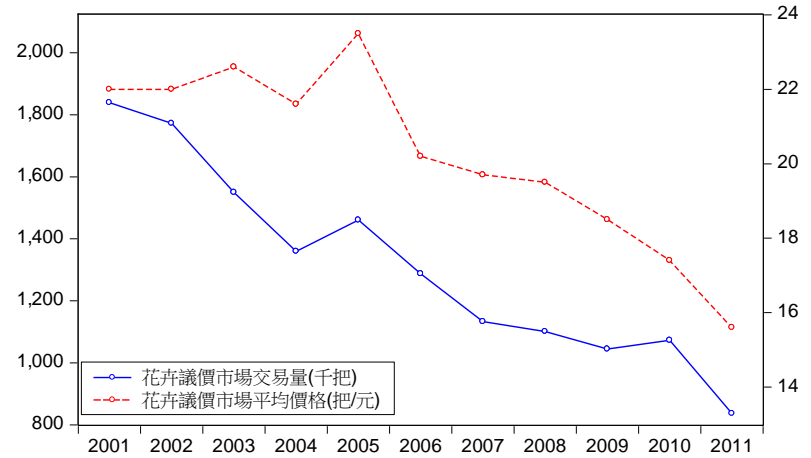
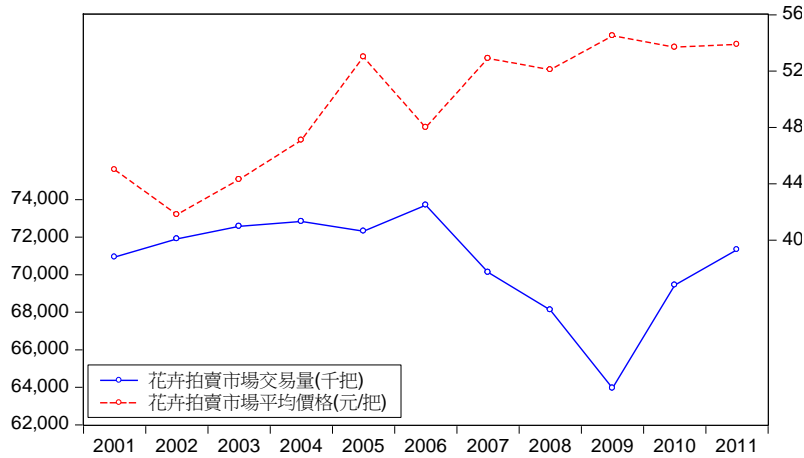
外銷切花作業流程



國內產銷體系關聯

資料來源：胡金勝 (2006);鍾國成(2006)

切花產業營銷通路



國外生產概況

各國花卉市場規模

單位：百萬歐元

規模排序	國家別	1999	2002	2004	2006	2007
1	德國	6,640	6,906	7,138	6,972	7,138
2	美國	5,520	7,286	5,796	6,426	
3	日本	4,125	3,850	6,750	6,912	
4	英國	2,400	3,132	3,420	3,660	3,782
5	法國	3,009	3,080	3,009	3,100	3,162
6	義大利	2,610	2,470	2,030	2,360	2,124
7	西班牙	1,280	1,180	1,360	1,496	1,305
8	荷蘭	800	1,493	1,408	1,376	
9	瑞士	868	955	854	865	960
10	中國	600	840	840		
11	瑞典	666	690	756	765	765
12	比利時	570	700	840	680	660
13	奧地利	584	627	664	624	600
14	挪威	444	458	460	620	615
15	俄羅斯	146	423	423	423	994
16	丹麥	400	414	440	435	470
17	波蘭	351	402	429	418	532
18	烏克蘭				368	322
19	芬蘭	300	310	390	70	380
20	葡萄牙	190	234	240	242	275
21	希臘	220	56	264	253	330
22	匈牙利	140	190	230	240	250
23	捷克	120	143	170	230	260
24	愛爾蘭	120	165	192	208	224
25	羅馬尼亞				126	168
26	斯洛伐尼亞	88	83	88	74	90
27	克羅埃西亞	60	69	70	70	70
28	斯洛伐克	35	48	50	75	80

資料來源：AIPH

國外生產概況

各國花卉生產值

單位：百萬歐元

地區國家別	2001	2002	2003	2004	2005	2006	2007	2008	2009
奧地利	240	240	240	240	240	240	240	240	160
比利時	238	238	263	263	263	263	263	263	254
丹麥	354	354	354	349	349	349	349	323	
德國	1,174	1,174	1,174	1,174	1,174	1,289	1,289	1,574	
意大利	1,826	1,826	1,826	1,826	1,826	1,627	1,408		
荷蘭	3,267	3,448	3,542	3,560	3,710	3,890	3,901	4,005	3,780
瑞典	199	199	112	115	110	128	128	95	
瑞士	110	110	110	110	110	110	228	228	238
英國	486	467	473	429	470	454	431	431	304
以色列	229	229	229	229	205				
肯亞	45	45	45	45	45	299	299	389	333
澳大利亞	335	335	335	335	335	335	335	763	763
中國大陸	34,336	34,336	34,336	1,719	1,897	2,176	2,668	3,306	
日本	3,147	3,147	3,147	3,147	2,606				
泰國	61	61	61	61	7				
加拿大	613	613	613	1,336	1,336	1,067	1,067	1,006	731
美國	2,502	5,248	5,248	4,481	4,308	4,308	2,992	4,719	
哥倫比亞	542	542	542	602	602	770	813	745	1,104

國外生產概況

各國每人切花消費額

單位：歐元

國家別	1999	2002	2004	2006	2007	年平均
丹麥	39	40	44	46	48	43
日本	33	31	54	54	56	46
比利時	41	44	30	39	38	38
匈牙利	10	13	15	14	14	13
西班牙	18	19	22	22	19	20
希臘	14	16	16	16	21	17
法國	31	33	31	30	31	31
芬蘭	38	34	34	35	37	36
美國	20	26	21	21	20	22
英國	30	40	44	47	49	42
挪威	58	58	59	62	63	60
荷蘭	32	60	55	54	56	51
奧地利	45	44	45	40	37	42
愛爾蘭	23	31	35	38	40	33
瑞士	82	94	80	82	77	83
瑞典	35	34	38	38	38	37
義大利	35	33	23	28	25	29
葡萄牙	14	17	16	14	15	15
德國	38	38	36	36	35	37
歐洲		25	24	23	23	24
捷克	9	9	10	12	14	11
斯洛伐尼亞	28	25	23	17	21	23

國外生產概況

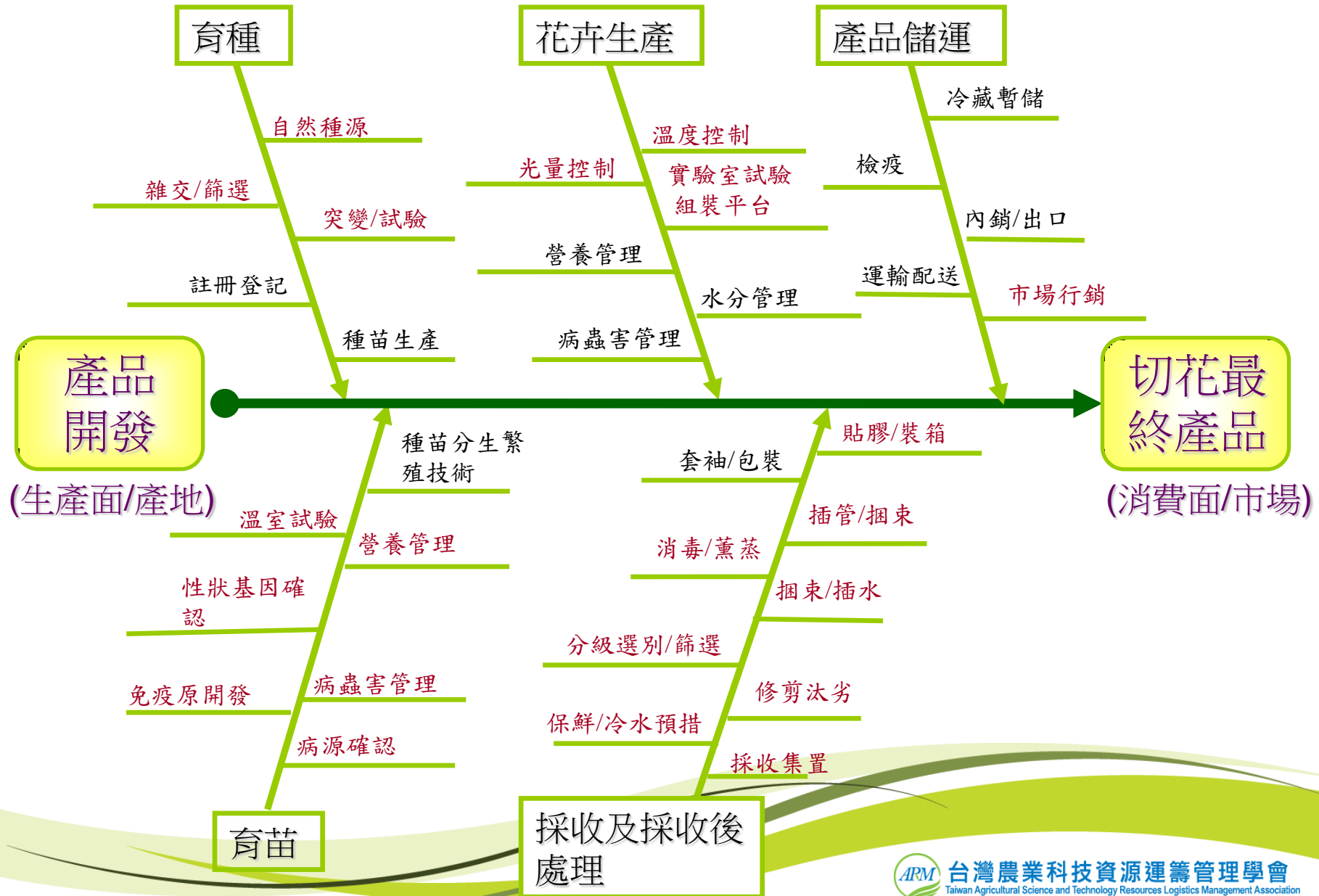
各國切花市場通路

資料單位：%

通路別	奧地利	比利時	瑞士	德國	丹麥	西班牙	法國	英國	北義大利	荷蘭	波蘭	瑞典
花店	62	68	49	66	50	74	69	29	61	57	79	49
超級市場	13	12	32	11	26	4	13	52	6	15	4	19
市場/街頭小販	3	9	5	6	6	6	5	5	7	12	10	5
園藝中心	7	4	2	3	4	4	3	2	3	5	2	13
花園苗圃	10	2	5	8	4	4	3	2	7	2	1	3
販售亭	2	1				5	2	2	14	6	3	
網路	1	1	3	2	3	1	3	4		1	1	3
DIY商店/建設中心				2					1			
加油站			2		2							1
其他	2	3	3	3	6	2	1	4	1	2	1	6

資料來源：AIPH

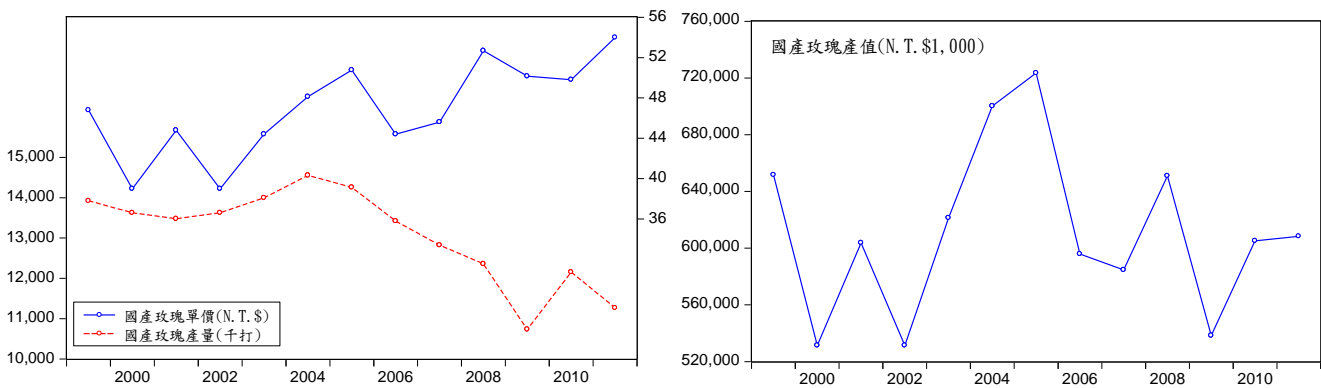
切花生產體系



玫瑰

產季：全年

產地：南投、彰化、台中、屏東、高雄、花蓮。

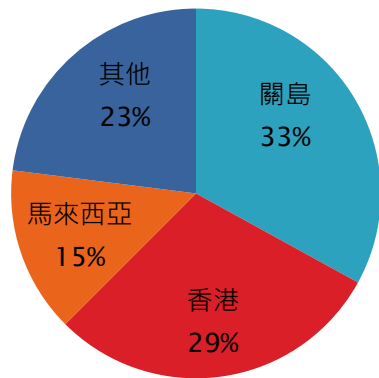


單位:新臺幣千元

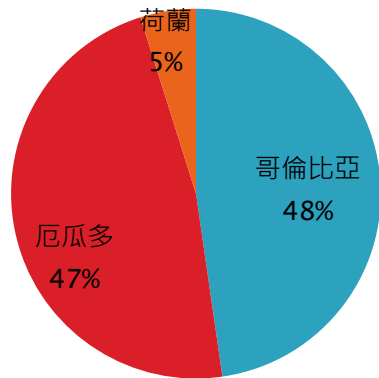
	2009		2010		2011	
國內產值	538,417		605,120		608,364	
出口合計	408		688		200	
1	香港	184	香港	208	關島	66
2	日本	108	美國	181	香港	59
3	其他大洋洲	85	其他大洋洲	162	馬來西亞	29
	國家		國家			
進口合計	1050		865		1008	
1	厄瓜多	543	厄瓜多	448	哥倫比亞	481
2	哥倫比亞	338	哥倫比亞	327	厄瓜多	478
3	荷蘭	136	荷蘭	90	荷蘭	49
淨出口	-642		-177		-808	
國內市場	539,059		605,297		609,172	

資料來源:財政部關務署,行政院農委會農糧署

2011 玫瑰出口

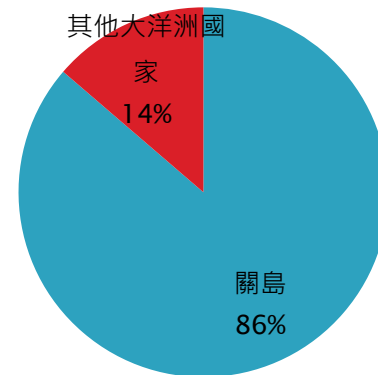
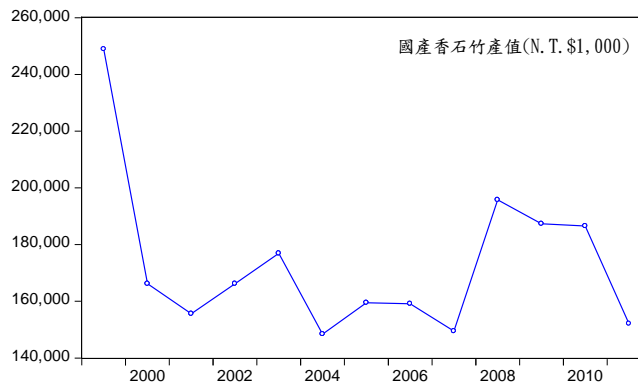
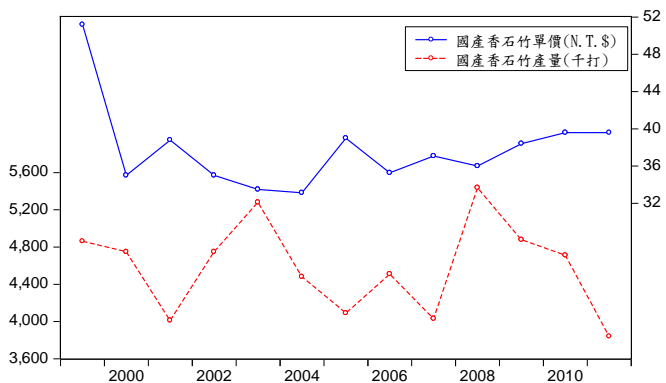


2011玫瑰進口



康乃馨

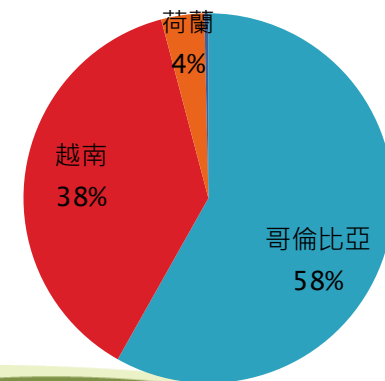
2011 康乃馨出口



單位:新臺幣千元

	2009	2010	2011
國內產值	187,354	186,556	152,104
出口合計	115	215	73
1	其他大洋洲國家 77	日本 100	關島 63
2	日本 34	關島 86	其他大洋洲國家 10
3	其他中美洲國家 3	其他大洋洲國家 29	
進口合計	4,964	6,060	7,409
1	哥倫比亞 2,341	哥倫比亞 3,241	哥倫比亞 4,309
2	越南 1,565	越南 1,775	越南 2,795
3	荷蘭 652	荷蘭 627	荷蘭 279
淨出口	-4,849	-5,845	-7,336
國內市場	192,203	192,401	159,440

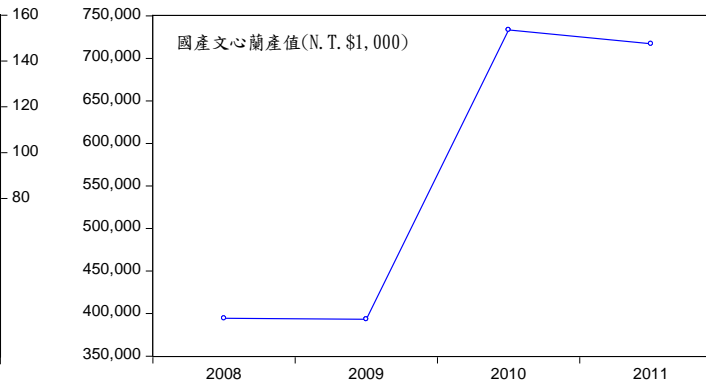
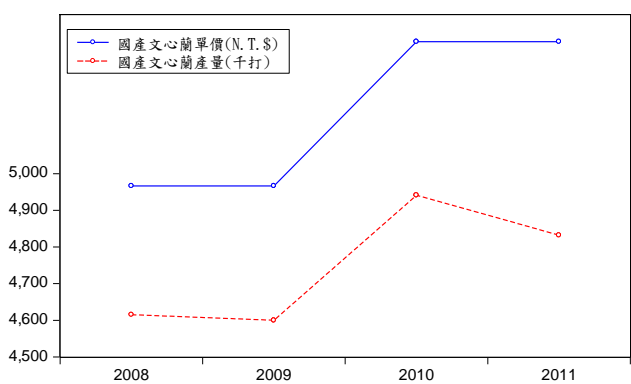
2011 康乃馨進口



資料來源: 財政部關務署, 行政院農委會農糧署

文心蘭

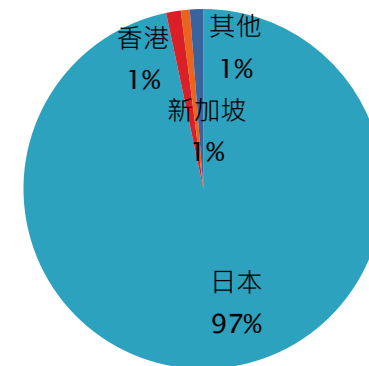
產季：全年生產，盛產期為4~6月及9~11月。
產地：屏東、台南、嘉義、南投、台中、桃園。



2011 文心蘭出口

單位:新臺幣千元

	2009	2010	2011
國內產值	393,300	733,442	717,262
出口合計	205,624	423,627	422,101
1	日本 201,749	日本 415,740	日本 408,063
2	香港 1,027	美國 2,407	新加坡 5,550
3	美國 913	香港 1,991	香港 3,399
國內市場	187,676	309,815	295,161



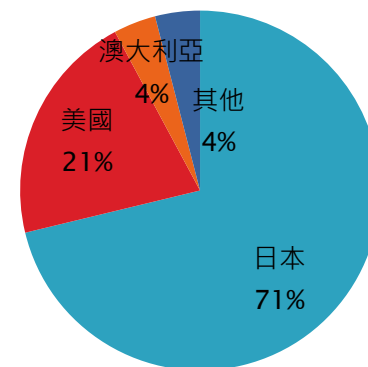
資料來源: 財政部關務署, 行政院農委會農糧署

蝴蝶蘭

單位:新臺幣千元

	2009		2010		2011	
出口合計	72,156		73,990		84,902	
1	日本	33,512	日本	52,358	日本	60,473
2	加拿大	19,162	美國	10,478	美國	17,773
3	美國	9,794	加拿大	4,441	澳大利亞	3,238

2011 蝴蝶蘭出口



	2011	
進口合計	3	
1	日本	3

東洋蘭

	2011	
出口合計	386	
1	日本	386
2		

嘉德麗雅蘭

	2011	
出口合計	60	
1	新加坡	60

石斛蘭

	2011	
進口合計	24,940	
1	泰國	24,940

其他蘭花

	2009		2010		2011	
出口合計	995		30121		73,084	
1	其他大洋洲國家	294	南韓	28148	南韓	59,047
2	美國	263	日本	864	日本	12,389
3	日本	235	美國	336	香港	500

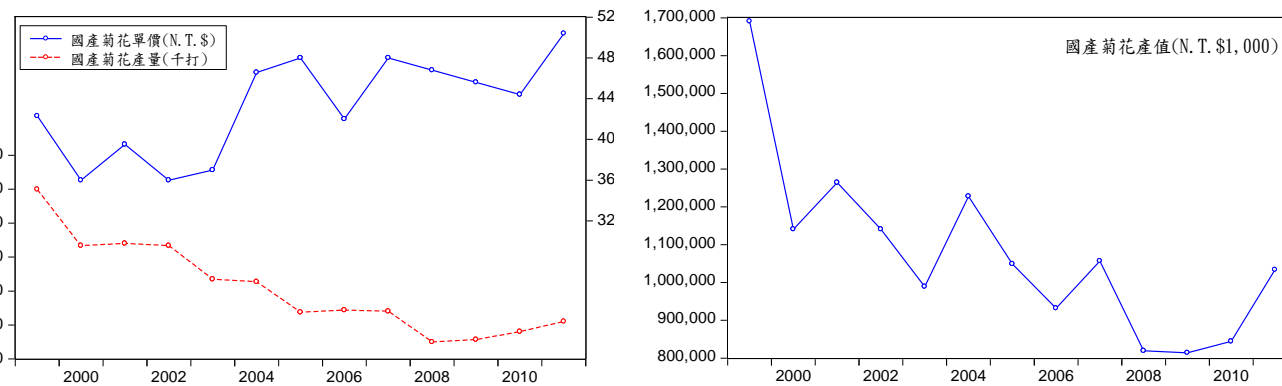
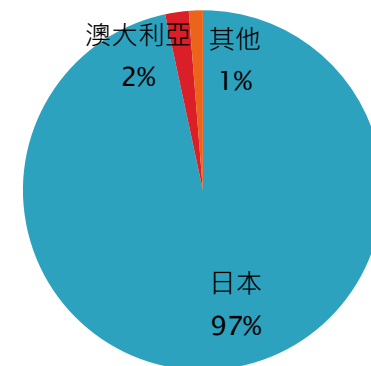
	2009		2010		2011	
進口合計	3711		8,374		4,584	
1	泰國	3,642	泰國	8,374	泰國	4,584
2	日本	65				
3	越南	4				

菊花

產季：全年

產地：彰化：田尾、永靖、北斗；雲林

2011 菊花出口

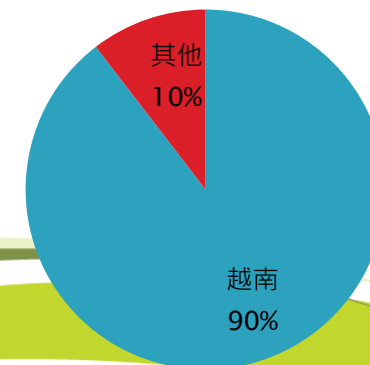


單位:新臺幣千元

	2009		2010		2011	
國內產值	814,188		844,266		1,033,805	
出口合計	26,099		58,988		63,034	
1	日本	25,704	日本	58,287	日本	60,912
2	新加坡	145	新加坡	284	澳大利亞	1,331
3	其他大洋洲 國家	92	關島	209	關島	377
進口合計	2574		3437		2070	
1	越南	1,968	越南	1,979	越南	1,854
2	馬來西亞	487	馬來西亞	1,435	哥倫比亞	106
3	日本	65	日本	23	馬來西亞	83
淨出口	23,525		55,551		60,964	
國內市場	790,663		788,715		972,841	

資料來源: 財政部關務署, 行政院農委會農糧署

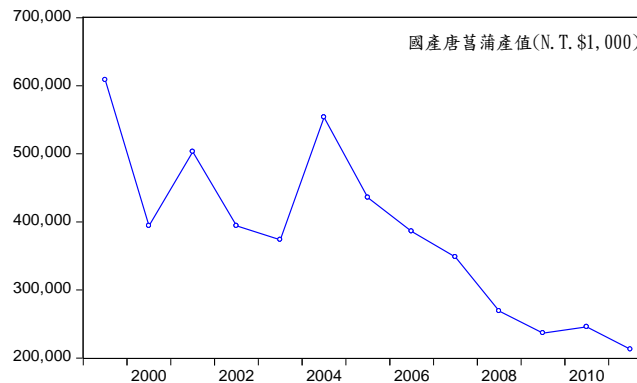
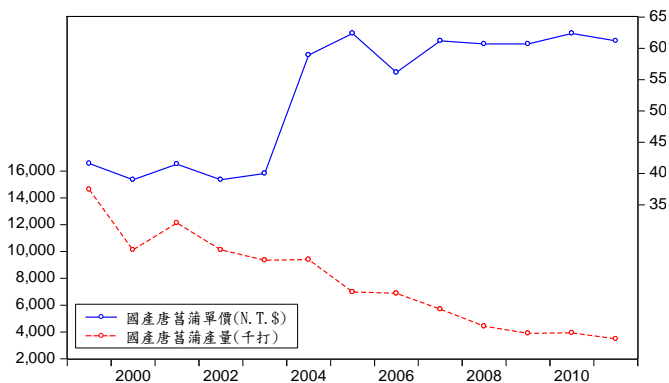
2011 菊花進口



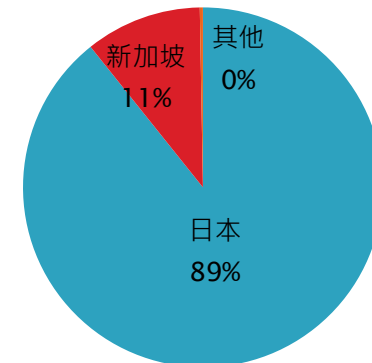
唐菖蒲

產季：10~4月。

產地：台中、南投、彰化、高雄、雲林、屏東。



2011 唐菖蒲出口



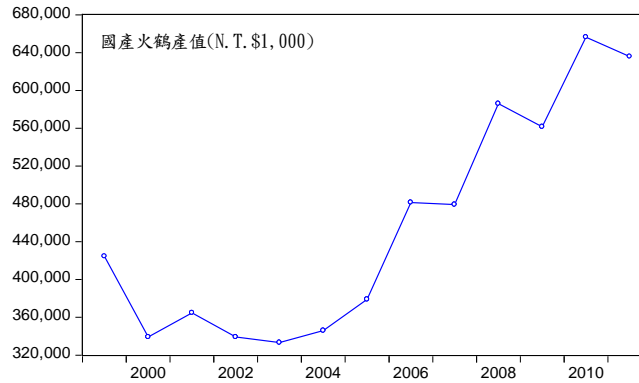
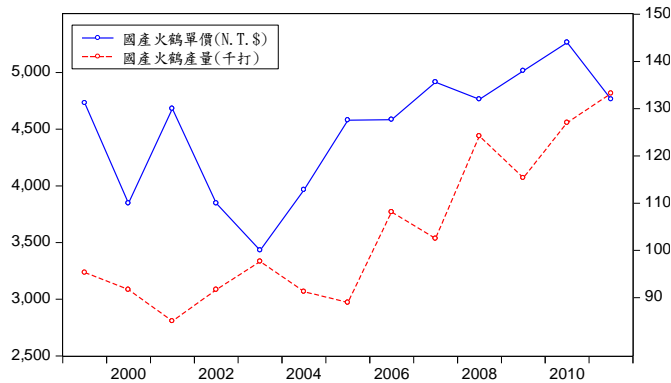
單位:新臺幣千元

	2009	2010	2011
國內產值	236,565	245,793	212,670
出口合計	8,726	15,065	13,307
1	日本 7,006	日本 12,812	日本 11,878
2	新加坡 1,692	新加坡 2,220	新加坡 1,392
3	香港 17	香港 15	香港 31
進口合計	1	2	
1	越南 1	越南 2	
淨出口	8,725	15,063	13,307
國內市場	227,840	230,730	199,363

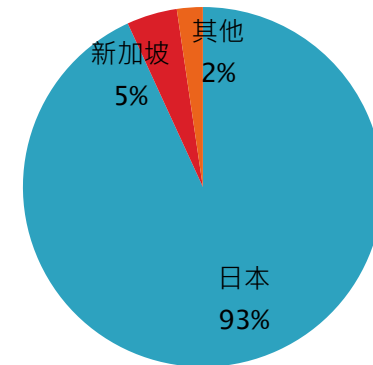
資料來源: 財政部關務署, 行政院農委會農糧署

火鶴花

產地：南投埔里、台中豐原、嘉義民雄與盧厝、台南六甲與佳里、屏東鹽埔等地。



2011 火鶴出口



單位:新臺幣千元

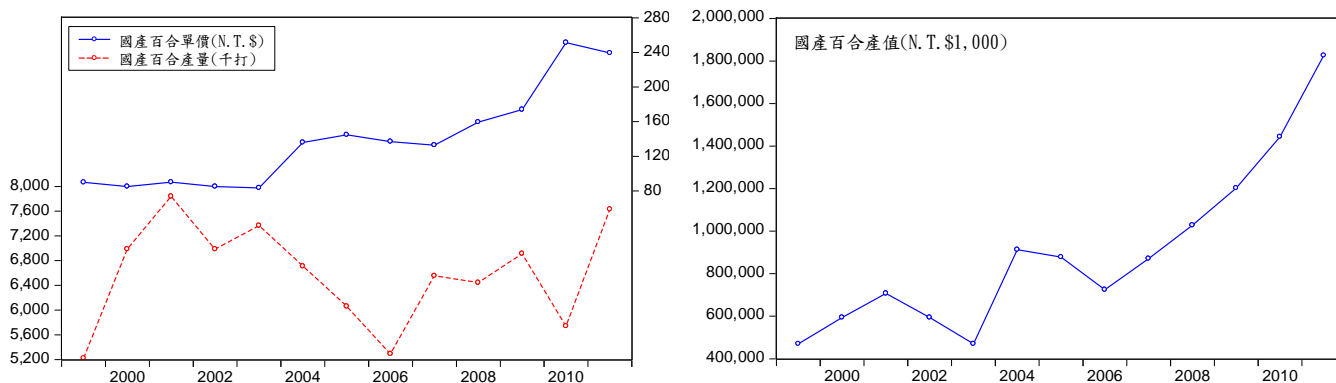
	2009		2010		2011	
國內產值	561,660		656,352		635,844	
出口合計	128,764		188,816		170,135	
1	日本	124,735	日本	179,218	日本	158,469
2	新加坡	2,818	新加坡	5,436	新加坡	7,713
3	香港	705	香港	1,609	香港	1,528
國內市場	432,896		467,536		465,709	

資料來源: 財政部關務署, 行政院農委會農糧署

百合

產季：全年

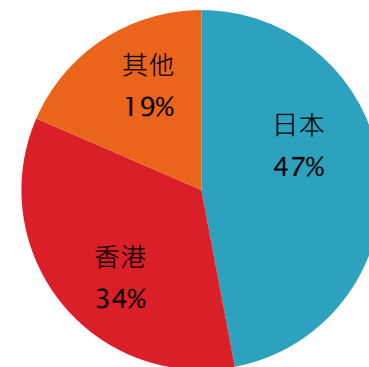
產地：台中、彰化、雲林、南投



2011 百合出口

單位:新臺幣千元

	2009		2010		2011	
國內產值	1,202,688		1,443,287		1,825,706	
出口合計	4,499		3,140		4,332	
1	香港	1,967	香港	1,722	日本	2,037
2	日本	1,250	新加坡	446	香港	1,494
3	新加坡	761	日本	432	關島	339
進口合計	1					
	越南	1				
淨出口	4,498		3,140		4,332	
國內市場	1,198,190		1,440,147		1,821,374	

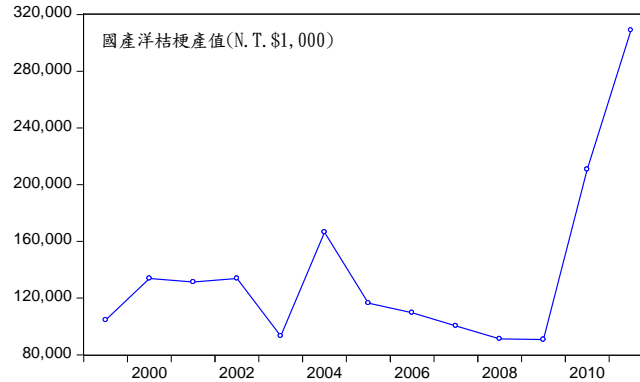
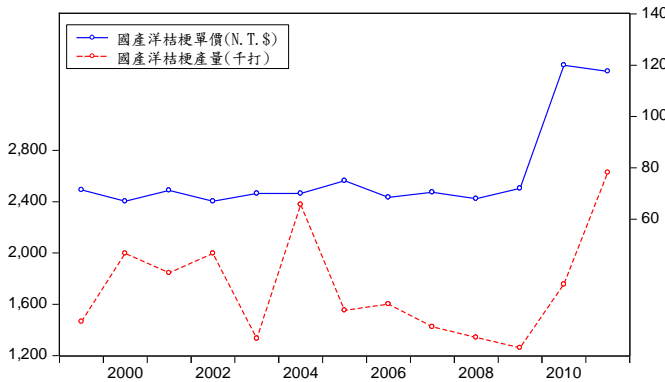


資料來源: 財政部關務署, 行政院農委會農糧署

洋桔梗

產季：全年皆可生產，7~9月為其盛產期

產地：台中、嘉義、彰化、台南。

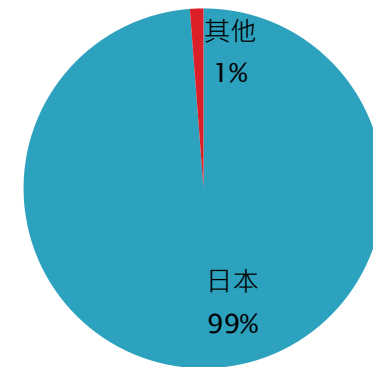


單位:新臺幣千元

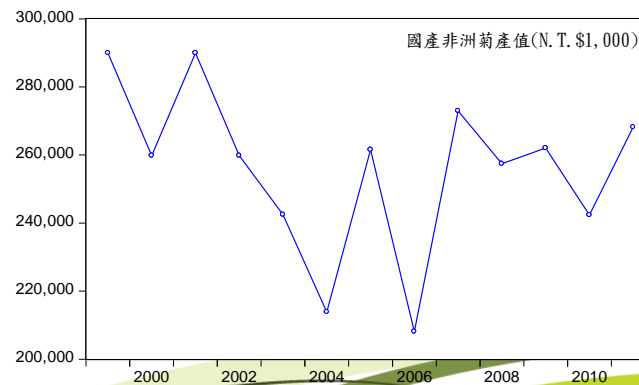
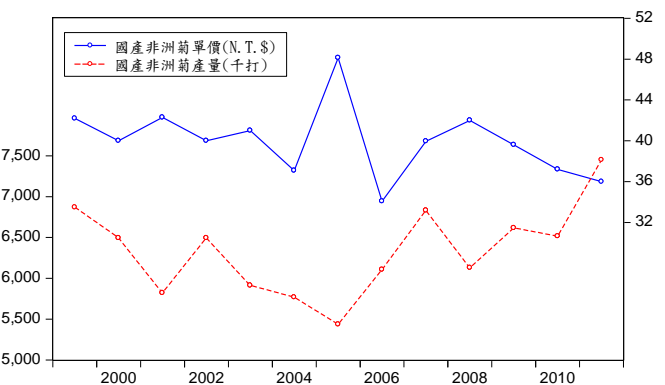
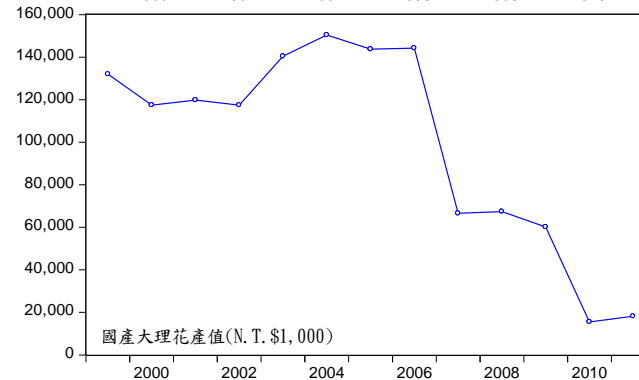
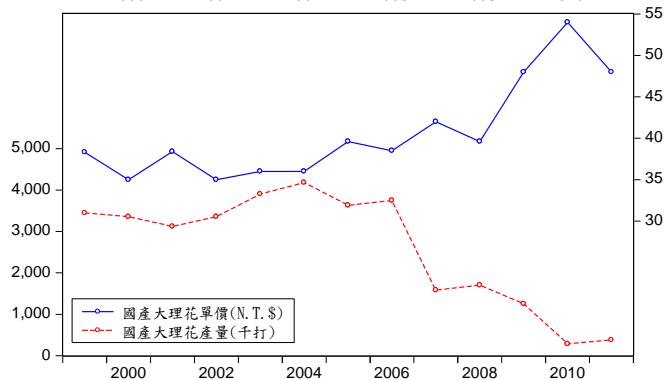
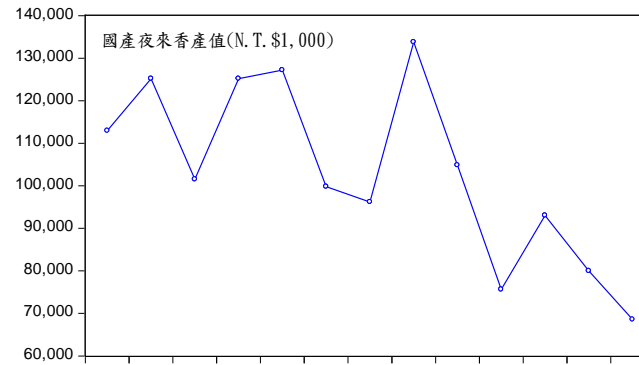
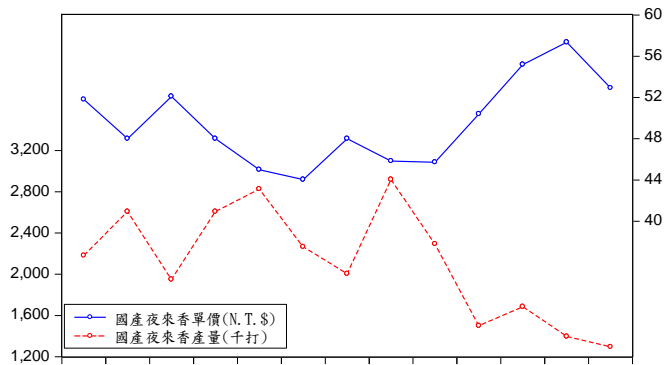
	2009		2010		2011	
國內產值	90,792		210,720		308,818	
出口合計	51,798		97,925		146,483	
1	日本	51,448	日本	97,616	日本	144,712
2	新加坡	153	新加坡	91	澳大利亞	1,310
3	中國大陸	104	菲律賓	88	香港	231
國內市場	38,994		112,795		162,335	

資料來源: 財政部關務署, 行政院農委會農糧署

2011 洋桔梗出口

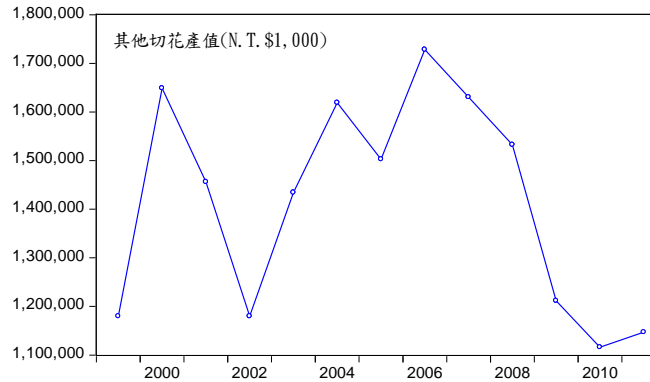
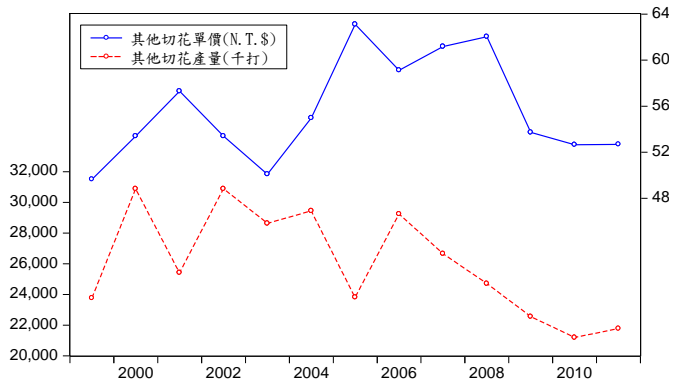
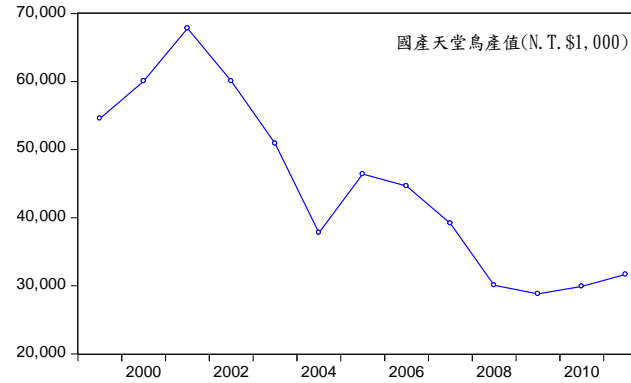
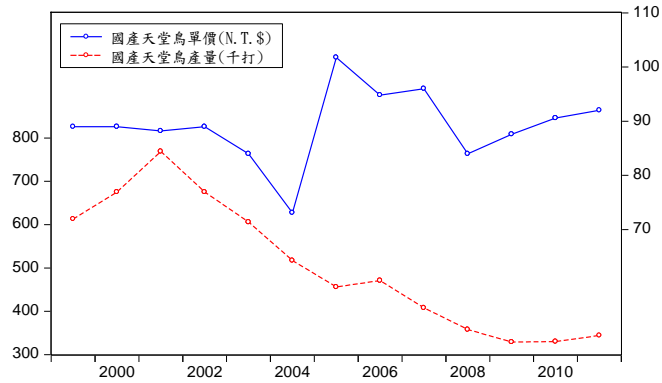


其他國內主要鮮切花生產產量、單價與產值



資料來源: 農業統計年報

其他國內主要鮮切花生產產量、單價與產值



資料來源: 農業統計年報

SWOT 分析

優勢 (Strengths)	劣勢 (Weaknesses)
<ul style="list-style-type: none">● 地形氣候，具有各種不同花卉之生長環境條件。● 政府為強化花卉全球布局行銷、穩定供應數量及品質，推動花卉生產專區計畫，建構引種、育種、示範量產到出口外銷整合性計畫之產銷供應鏈，提升國際競爭力。● 產業相關成員之分工結構完整，產銷制度健全，產業聚落形成，足以發揮運作績效與群聚效益。● 位居亞太交通樞紐，掌握與反應市場動態變化，具備成為花卉研發、生產、行銷及營運中心之條件。● 花農素質高，生產技術精湛。● 舉辦國內、外花卉展覽交流活動。● 國產花卉比進口花卉具價格優勢。● 現行仍對國外切花產品課徵20%進口關稅，國外切花產品價格包含運費成本與進口關稅，價格無法與本國切花競爭。	<ul style="list-style-type: none">● 國內市場定價難以整合與監督，惡性競爭。● 外資無法投資國內農企業，影響產業提升國際化機會。● 缺乏具生產技術、經營管理與貿易行銷領域等全方位運籌管理之專業人才。● 生產以小農為主，缺乏規模經濟，產品質量不穩定，人事成本高。● 淡旺季明顯，產期集中，易產銷失衡，國內市場飽和，外銷仍侷限於日本市場。● 花卉育種研發及保鮮技術能力弱，無法帶動後續生產規模及物流需求。● 貯運技術不穩定，影響出口品質。● 出口成本及運費較競爭國家高。● 除蝴蝶蘭外，自有研發品種有限。● 消費市場價格敏感。
機會 (Opportunities)	威脅 (Threats)
<ul style="list-style-type: none">● 熟悉華人文化與東方民族文化，鄰近亞洲主要消費市場-日本，緊鄰未來最大潛在市場-大陸。● 兩岸互動交流頻繁，良性互動，大陸的生產成本優勢與台灣的領先技術，可進行產業分工互補。● 歐美國家高品質切花之消費需求高漲，國內優質產品之外銷具有成長空間。● 面對全球貿易自由化，加入區域經濟整合，促進花卉進出口市場之活絡，而帶動商機。● 產業國際市場仍有成長空間。	<ul style="list-style-type: none">● 企業全球佈局，勞力密集產業將逐步外移至成本低廉的開發中國家，大規模生產，壓低成本競爭。● 「生產補貼」之農業政策保守，缺乏具有前瞻性之整體宏觀思維。● 區域經濟整合進度相對落後，喪失談判空間，後續加入後恐將危及現行農產運銷結構與農業之發展。● 日本致力於琉球建立自產花卉體系。● 荷蘭以高度設施自動化技術優勢與鄰近歐陸地理優勢與我國競爭歐美市場，擴張市場版圖。● 中國大陸發展花卉產業，吸引台商投資生產，產業發展迅速。● 近期主要出口國-日本，貨幣貶值，短期恐影響我出口收益。

資料來源: 本研究整理

簡報結束，敬請指正！

